

La préparation du maquillage

Le fauteuil de soin :

- Drap de bain,
- Serviette sur chaque accoudoir,
- Essuie-mains sur la tablette roulante.

Le modèle est habillé :

- De ses sous-vêtements (bretelles baissées)
- Eventuellement, d'un paréo fermé sur le côté ou de 2 serviettes entrecroisées,
- D'un bandeau pour protéger et retenir les cheveux (sauf si elle sort de chez le coiffeur !)
- Sans bijoux,
- Sans piercings apparents.

L'esthéticienne doit :

- Se laver les mains,
- Se désinfecter les mains,
- Désinfecter le matériel,
- Appliquer une crème de base sur le visage du modèle.

La couleur

Les couleurs fondamentales sont au nombre de 3 :

- le rouge,
- le jaune,
- le bleu.

Celles-ci donnent naissance :

- au violet (rouge + bleu),
- à l'orange (rouge + jaune),
- au vert (jaune + bleu).

En maquillage comme en peinture, les couleurs fondamentales sont au nombre de 5 : en dehors du rouge, du jaune et du bleu, il existe le blanc et le noir qui ne sont pas des couleurs à proprement parler mais le deviennent pour le maquillage tant elles sont indispensables.

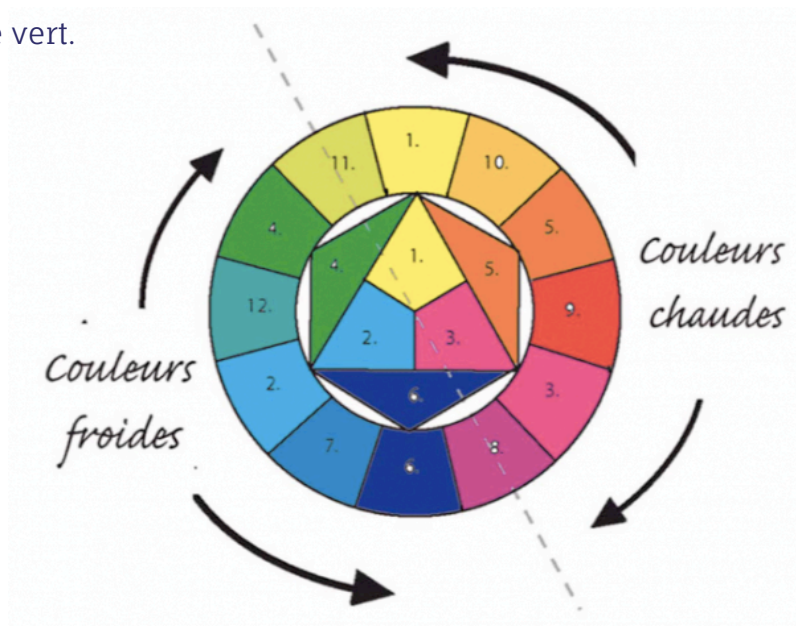
Par exemple, une petite quantité de noir ajoutée au vert ou au bleu rend la couleur plus éteinte ou plus douce.

Les couleurs chaudes sont :

Le rouge, l'orange et le jaune.

Les couleurs froides sont :

Le bleu, le violet, le rose et le vert.



La préparation du teint

La peau doit être soignée avec des produits choisis en fonction de sa nature, sinon le maquillage ne sera jamais parfait ni lumineux et ne tiendra pas.

Le fond de teint :

Il s'applique avec une petite éponge synthétique : sèche pour les fonds de teint fluides, humides pour les autres.

Pendant l'application, il faut faire attention à :

- la racine des cheveux,
- la démarcation du visage et du cou,
- les ailes du nez,
- les angles externes des yeux,
- les commissures de la bouche.

Après avoir poudré, il est possible de vaporiser d'eau froide pour une meilleure fixation.

La zone orbiculaire :

Toutes les zones enfoncées ou avec des taches sombres doivent être travaillées avant ou après l'application du fond de teint pour les éclaircir. Il faut choisir un fond de teint d'un ou deux tons plus clairs que celui utilisé pour le reste du visage. Les cernes sont atténués en appliquant par petites touches un correcteur clair le long de la zone en creux et en tapotant à plusieurs reprises le produit (vérifier le résultat dans le miroir).

Pour les peaux olivâtres qui ont un halo sombre, mélanger au correcteur un peu de rouge orangé ou du beige.

Pour les rougeurs, l'utilisation d'un correcteur vert permettra de les estomper.

La fixation :

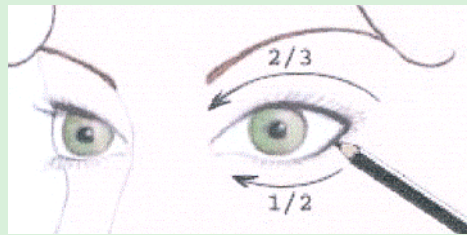
Appliquer une couche fine de poudre en accordant une attention particulière aux zones suivantes :

- les angles internes et externes des yeux,
- les paupières supérieures,
- la racine des cils inférieurs et supérieurs.

Le maquillage des yeux

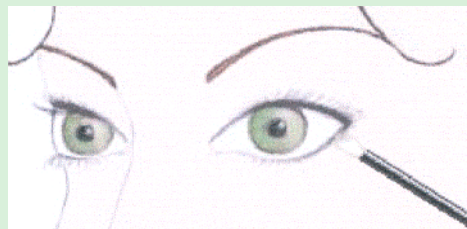
Commencer par le crayon pour les yeux avant le fard à paupières puisque celui-ci à une texture "crémeuse" alors que les fards sont secs. L'application sera plus facile et les fards fixeront le crayon (bonne tenue du maquillage).

- Tracer le contour de l'œil à la lisière des cils. On souligne à peine le bord interne des cils.



On part du coin externe : 2/3 puis fondre sur la paupière supérieure, et 1/2 puis fondre au niveau de la paupière inférieure.

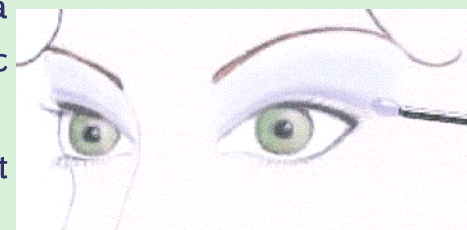
- Estomper un peu le crayon (surtout sous la paupière inférieure qui doit être moins maquillée). Utiliser un bâtonnet cardé pour estomper.



- Choisir une ombre claire à appliquer sur toute la paupière.

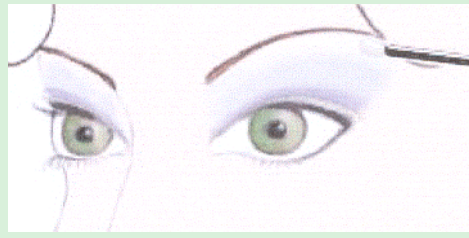


- L'ombre intermédiaire sera appliquée au creux de l'arcade avec la pointe de l'applicateur.



- Estomper la couleur en l'étirant vers l'intérieur.

- Souligner le regard en utilisant une 3ème nuance plus foncée au ras des cils, et une ombre blanche juste sous l'arcade sourcilière.



- Pour tracer une ligne nette : Utiliser l'eyeliner, le maquillage sera sophistiqué.
- Appliquer en pointillé, puis unifier le trait de l'intérieur vers l'extérieur.



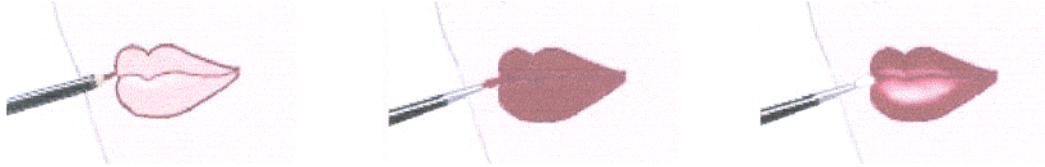
Effectuez un mouvement
ascendant

Le maquillage des cils

Le mascara doit être appliqué en plusieurs fois, toujours peu à la fois avec une brosse presque sèche pour ne pas coller les cils entre eux.

Les mascaras en pâte sont parmi les meilleurs. Ils épaississent bien à la racine et moins sur les pointes. Le produit ne doit pas être liquide. En ce qui concerne les couleurs, le noir est habituellement conseillé.

Le maquillage de la bouche

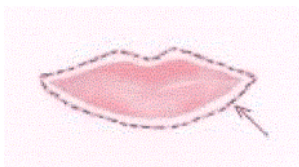


Le maquillage des lèvres :

On commence par le poudrage de la bouche puis le dessin des contours (avec un crayon taillé) en partant du milieu de la lèvre supérieure. Le crayon peut être de la même couleur que le rouge à lèvres ou légèrement plus foncé. Couvrir la bouche d'une fine épaisseur de rouge à lèvres.

Les zones d'ombre de la bouche :

Elles peuvent être créées après le dessin des contours et avant d'appliquer le rouge à lèvres. Les « points lumière » sont posés après le rouge à lèvres et avant le brillant.



Pour agrandir une bouche trop petite :

Déborder légèrement du contour naturel. Poudrer, redessiner les nouveaux contours et appliquer le rouge à lèvres. Le brillant est appliqué à l'intérieur des contours naturels.

Une petite bouche sera plus visible si elle est maquillée avec des couleurs intenses qui couvrent bien les corrections apportées sur les contours.

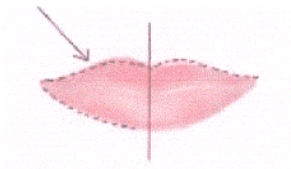


Pour corriger une bouche trop grande :

Couvrir avec un correcteur de la même couleur que le fond de teint la partie des lèvres en excès, poudrer et appliquer le rouge à lèvres en dessinant d'abord les nouveaux contours au crayon.

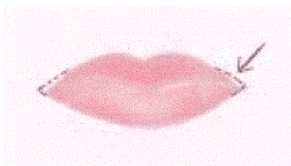
Une bouche charnue :

Elle n'aura pas besoin d'être mise en valeur avec des tons vifs. Maquiller avec des couleurs délicates, jamais nacrées.



Les lèvres fines et mal dessinées :

Les tons rouges et brillants seront parfaits pour les corriger.



Les commissures tombantes :

Redessiner les commissures en remontant, les éclaircir avec un rouge à lèvres plus clair.

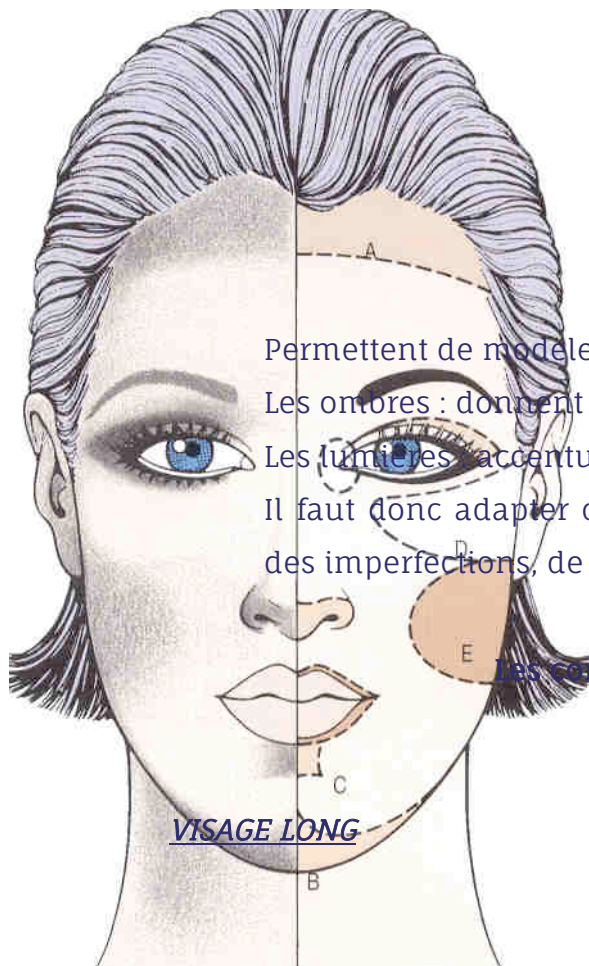
Les rectifications

Permettent de modeler un visage par le jeu d'ombre et de lumière.

Les ombres : donnent l'impression d'effacer, d'estomper.

Les lumières : accentuent et font ressortir les endroits à mettre en valeur.

Il faut donc adapter ces rectifications en fonction de la forme du visage, des imperfections, de l'âge et des maquillages.



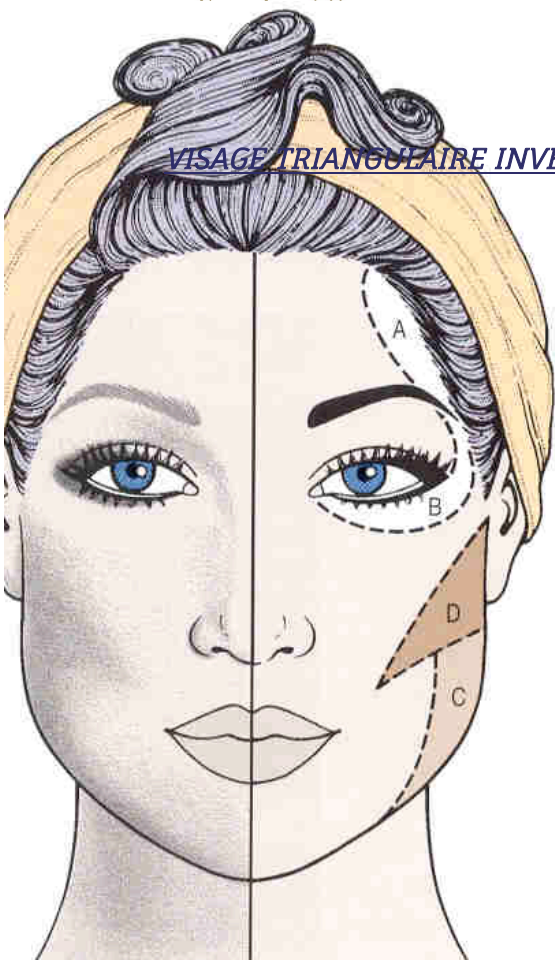
Les corrections des visages irréguliers

Appliquer la technique de corrections. Les lignes et ombres doivent être horizontales. Choisir un fond de teint plutôt clair et ombrer avec un fond de teint plus foncé sur le menton. Eclaircir les pommettes pour les faire ressortir. Allonger les yeux vers l'extérieur en évitant les lignes ascendantes, en insistant sur la partie inférieure. Ne pas maquiller en foncé le bord interne de la paupière. Les sourcils doivent avoir une direction horizontale, être fournis et allongés. Pour les joues, choisir une couleur très lumineuse, à appliquer sous les pommettes horizontalement, en partant du centre du visage.

VISAGE TRIANGULAIRE

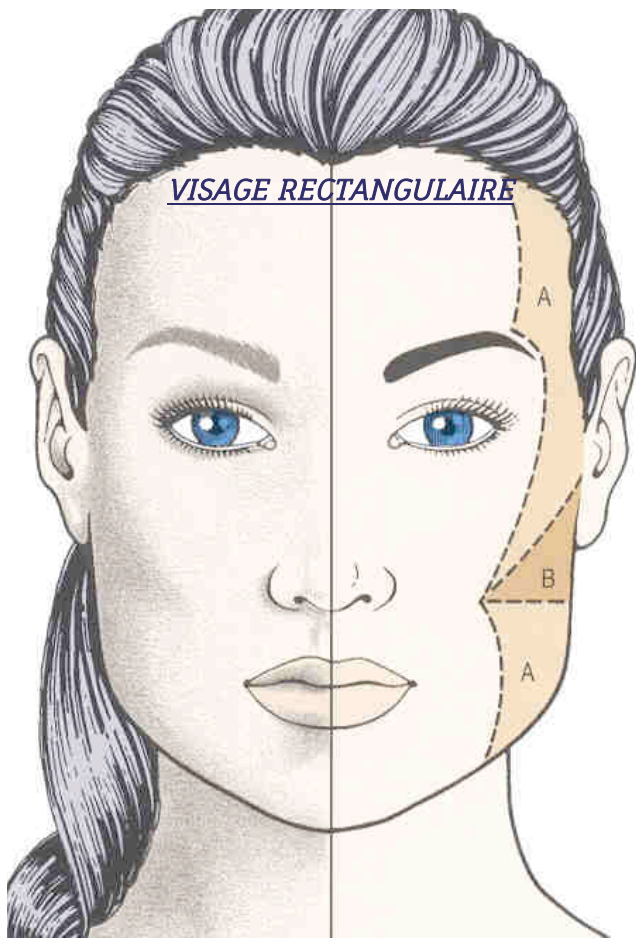
La correction permet de proportionner la partie supérieure par rapport à celle inférieure. Adoucir les angles aigus : tempes, pommettes et menton, avec un correcteur plus foncé. Sur les joues, choisir une couleur qui se marie avec l'ombre posée sur les tempes et qui atténue la proéminence des pommettes. Si les yeux sont petits, les agrandir au maximum, les allonger à l'horizontale en estompant largement. Pour les sourcils, éviter les angles aigus et les lignes trop continues. Sur la bouche, choisir un dessin plus doux qui aide à adoucir l'anguleux du visage.

VISAGE TRIANGULAIRE INVERSE

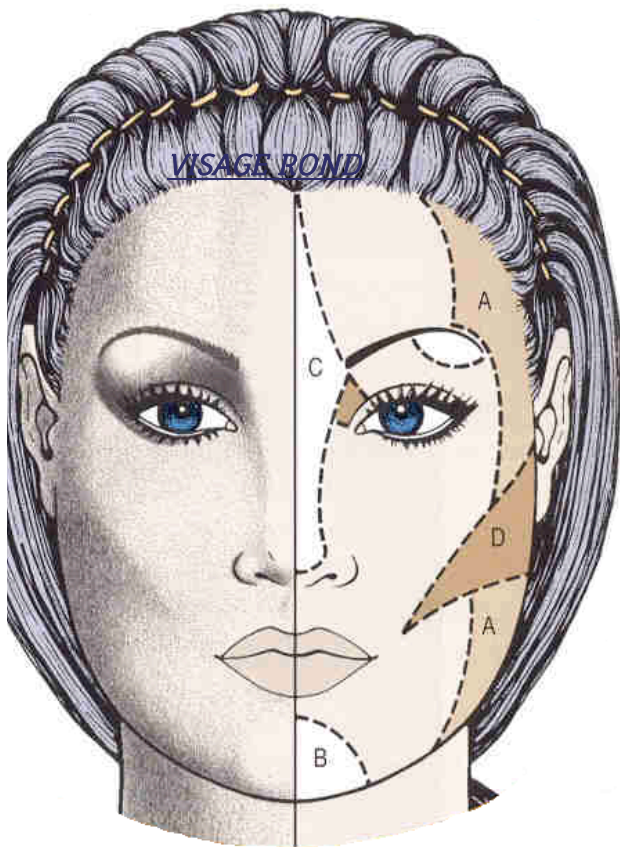


Il faut améliorer la partie haute trop étroite. (Décolorer les duvets des femmes brunes à la racine des cheveux ou couvrir le front d'une frange). Eclaircir les tempes et le front. Appliquer le fard à joues sous les pommettes. Les yeux, souvent rapprochés, seront allongés vers les tempes, les sourcils seront éloignés et leur point de hauteur sera déplacé soit vers l'extérieur, soit vers le haut.

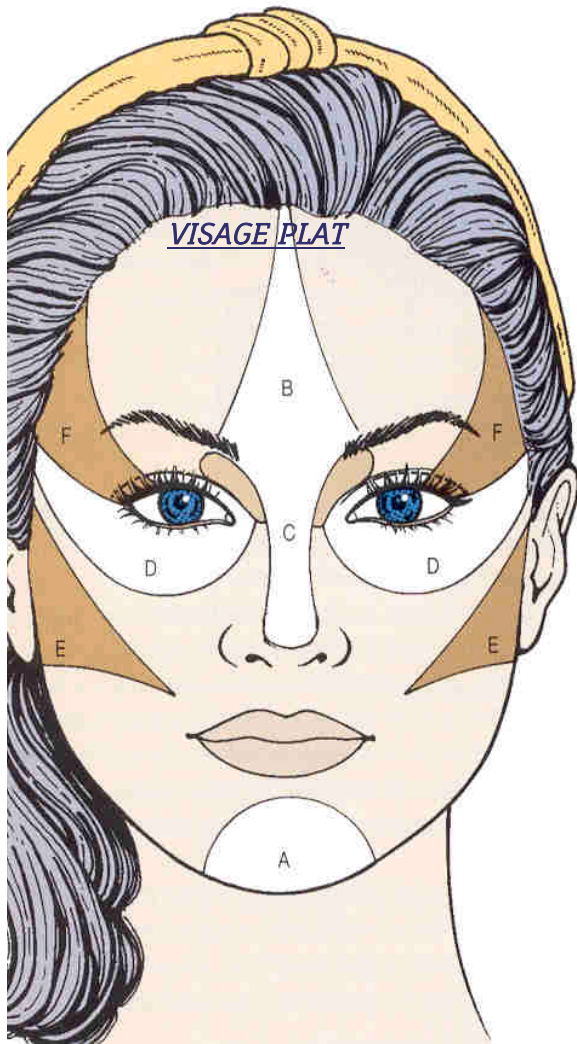
VISAGE RECTANGULAIRE



Faire appel à la technique d'allongement, avec des lignes verticales. Evitez le fond de teint clair. Ombrez les côtés, des tempes aux maxillaires, à l'aide d'un fard plus foncé. Si la pommette est prononcée, l'estomper également. Valoriser au maximum les yeux. Les sourcils seront plutôt fournis et carrés, reproduisant en sens inverse le dessin des mâchoires. Pour atténuer les volumes de la mâchoire, déplacer les yeux et l'angle des sourcils vers l'extérieur. Eviter les sourcils arrondis avec une ligne trop longue. Sur la bouche éviter les lignes rondes, donner à la lèvre inférieure une forme carrée.



Adopter la technique de l'allongement. Appliquer un correcteur plus foncé en partant des tempes jusqu'aux maxillaires. Eclaircir le menton et le front. Créer une ligne « verticale » claire le long de la partie centrale. Le correcteur plus foncé devra être diffusé sur les parties les plus proéminentes en fonction des caractéristiques du visage. Les yeux devront avoir une ligne verticale. Souligner le moins possible la paupière inférieure. Les sourcils auront une ligne ascendante, ils seront naturels et fournis ou doucement arqués en rehaussant l'extérieur. Les lèvres sont développées vers le haut, en relevant les commissures et en agrandissant le volume de la lèvre inférieure.



VISAGE PLAT

Il faut jouer avec le clair-obscur. Créer une zone de lumière sur le menton, au centre du front, à la racine du nez et sous les yeux. Ombre les joues, juste sous les pommettes et les tempes.

VISAGE TROP MAIGRE

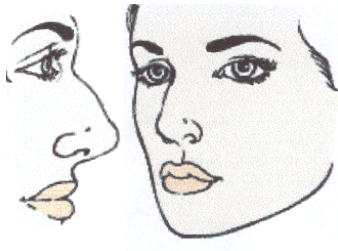
Chercher à remplir les zones les plus creuses en appliquant du clair. Adoucir les angles avec du fard foncé au niveau des maxillaires, des pommettes ou du front selon les cas

Les corrections du nez, menton & front

Le nez :

Le nez retroussé : foncer la zone centrale de la pointe du nez.

Le nez grec : foncer la racine.



Le nez aquilin : foncer la partie proéminente du nez.

Le nez plat : appliquer latéralement un fard foncé, éclaircir l'arête avec un correcteur clair.

Le nez long : foncer le bout du nez (partie inférieure).

Le nez avec une racine large : foncer les côtés de la racine du nez.

Le nez avec la pointe large et la racine étroite : épiler la tête du sourcil pour donner un peu d'ampleur à la racine du nez, marquer d'ombre les ailes et la pointe du nez.

Le menton :

En corrigeant le petit creux situé juste sous la lèvre inférieure, vous pouvez obtenir quelques changements :

- En fonçant, le menton se raccourcit,
- En éclaircissant, le menton s'allonge.

En corrigeant la pointe du menton :

- En fonçant, le menton se raccourcit,
- En éclaircissant, le menton s'allonge.

Le front :

Un petit front : maquiller avec un correcteur plus clair pour qu'il paraisse plus grand.

Un front très haut : utiliser un correcteur un peu plus foncé à appliquer à la racine des cheveux.

Un front trop étroit : éclaircir les tempes et les côtés du front avec un correcteur plus clair.

Les sourcils et l'expression du visage



Les maquillages classiques

Il existe trois types de maquillages classiques :

- Jour : lumière naturelle (du matin jusqu'à 17h).
- Cocktail : lumière naturelle puis artificielle (17h à 20h).
- Soir : lumière totalement artificielle (20h à 22h).

La lumière étant différente, le travail et l'intensité le seront également.

Pour tout maquillage, la base est importante, il existe des bases correctrices de plusieurs couleurs :

- base neutre : toutes peaux
- base verte : peaux à rougeurs
- base abricot : peaux ternes (illumine le teint)
- base rose : peaux matures (réveille le teint)
- base violette : peaux jaunes olivâtres (asiatiques)

Le maquillage jour

C'est le maquillage de la journée, simple, pour une lumière naturelle. Les couleurs s'harmonisent soit avec la carnation pour un maquillage qui se veut naturel, soit avec les vêtements pour être en adéquation avec l'ensemble de la tenue. Les textures des produits seront plus légères, l'intensité plus douce et plus transparente. Aucune correction de volume au fard foncé n'est possible. Seul le travail de l'anti-cerne peut modifier certains défauts.

1- Produits à employer :

- Base de pré maquillage.
- Base correctrice (verte pour les rougeurs).
- Fond de teint fluide se rapprochant le plus possible de la carnation.
- Les rectifications après la pose de fond de teint sont imperceptibles.
- L'anti-cernes : points lumière, masquer les imperfections.
- Poudre naturelle transparente.
- Crayons et fard à paupières et joues, rouge à lèvres.
- Cosmétique pour cils.
- Bien brosser les sourcils, les redessiner très légèrement (poudre ou crayon).

2- Maquillage de l'œil :

- Appliquer un fard neutre sur l'ensemble des paupières (blanc pour un maquillage en tons froids, beige pour un maquillage en tons chauds).
- Couleur très claire, coin interne paupière mobile.
- Fard sombre, coin externe du pli palpébral, estomper très légèrement.
- Auréoler l'œil au crayon ou au fard à paupière, travailler au pinceau.
- Couleur complémentaire à la couleur des yeux ou du vêtement, paupière mobile, coin externe en dégradant vers le milieu.
- Une touche très claire sous le sourcil, afin d'agrandir l'œil et de donner de la lumière.
- Couleur proche de la couleur foncée du pli palpébral, appliquer à la racine des cils de la paupière inférieure un trait (crayon ou fard) sur le dernier tiers jusqu'au coin extérieur.
- Cosmétique pour cils : noir ou de couleur.
- Fard à joues en harmonie avec le maquillage de l'œil et surtout de la bouche.
- Dessiner le contour des lèvres en faisant les rectifications nécessaires au crayon puis, appliquer le rouge à lèvres en harmonie.
- Repoudrer le visage pour une meilleure tenue.

3- Conclusion :

Regarder l'ensemble du maquillage, teint-yeux-pommettes-bouche pour les dernières vérifications : intensité, dégradé et symétrie.

Retirer bandeau – paréo – serviettes pour la présentation du modèle.



Maquillage flash, remise en beauté

C'est un maquillage rapide (10 min), il est réalisé après un soin du visage en institut ou en parfumerie dans le but de donner bonne mine. Il comprend :

- Une poudre de soleil ou crème teintée pour le teint et les joues.
- Un fard lumineux estompé.
- Un cosmétique pour cils (très travaillé)
- Un brillant à lèvres

Le maquillage cocktail

C'est le maquillage de fin d'après-midi, 17h00-20h00, quand la lumière naturelle se fait un peu moins intense. L'intensité de ce maquillage se situe entre un maquillage jour et un maquillage soir. L'utilisation de couleurs vives et lumineuses est nécessaire pour donner un côté plus gai et festif pour cette occasion.

1- Produits à employer :

- Base de maquillage.
- Base correctrice.
- Le fond de teint sera plus couvrant (fluide ou compact), les corrections sont possibles (anti-cernes, masquer les imperfections cutanées et creuser discrètement les joues).
- Poudrer.
- Sur les yeux, oser les couleurs vives, lumineuses ou très nacrées avec des contrastes marqués : turquoise, jaune, fuchsia, orange, vert anis...
- Bouche parfaitement travaillée. Possibilité de mettre deux tons de rouge à lèvres pour créer un volume.

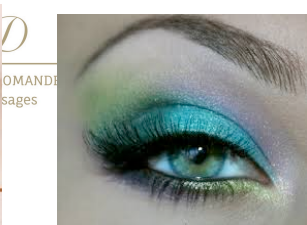
2- Maquillage de l'œil :

- Mêmes techniques que pour le maquillage de jour en intensifiant toutes les couleurs de fards avec un effet plus couvrant et flashy.

3- En conclusion :

Regarder l'ensemble du maquillage, teint-yeux-pommettes-bouche pour les dernières vérifications : intensité, dégradé et symétrie.

Retirer bandeau – paréo – serviettes pour la présentation du modèle.



Le maquillage soir

Maquillage plus raffiné et séduisant qui convient aux éclairages artificiels, tamisés. Comme pour le maquillage jour, les couleurs seront choisies en fonction de la carnation, de la tenue, des bijoux et de la personnalité du modèle mais seront beaucoup plus soutenues qu'un maquillage jour.

1- Déroulement :

- Base de pré maquillage.
- Base correctrice.
- Fond de teint couvrant compact, toujours en fonction de la carnation.
- Faire les rectifications nécessaires et modeler les reliefs.
- Poudre transparente.
- Appliquer une poudre incolore ou blanche nacrée sur toute la paupière.
- Maquiller les paupières en creusant la paupière mobile.
- Auréoler l'œil au ras des cils au crayon, le travailler ensuite au pinceau et à la poudre (pour fixer le crayon).
- Maquillage des paupières, utiliser au maximum les couleurs complémentaires et les nacrés pour le milieu de la paupière mobile et coin interne.
- Couleur très claire sous les sourcils.
- Cosmétique pour cils noir.
- Brosser les sourcils, les redessiner à la poudre ou au crayon.
- Application d'un blush en respectant la typologie du visage et en harmonie avec le rouge à lèvres.
- Dessiner au crayon le contour des lèvres en effectuant les rectifications nécessaires. Deux tons en dégradé peuvent être utilisés.



Le maquillage grand soir - Fêtes

C'est un maquillage plus festif, des fards mats, nacrés, des poudres scintillantes (star powder), des paillettes, des strass... seront utilisés sans pour cela tomber dans l'excès d'artifices.

Les corrections du visage seront accentuées et le travail des sourcils est indispensable.

Les faux-cils (implants ou frange) sont obligatoires.

Il se distingue du maquillage soir surtout par plus de fantaisies (motif possible si le sujet le demande).

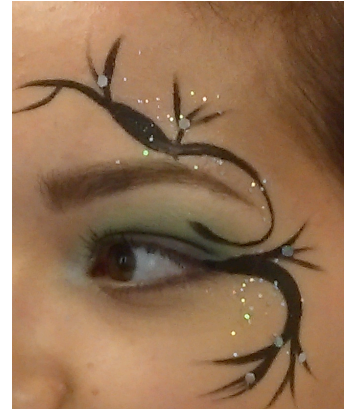
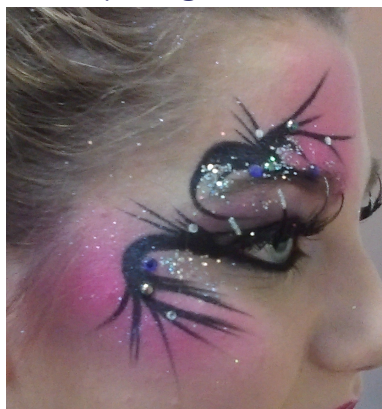
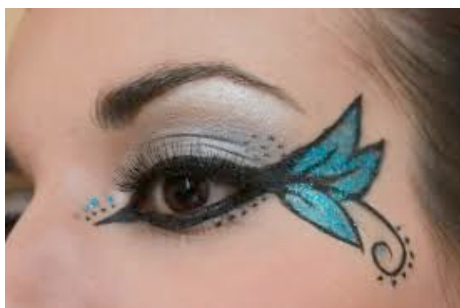
En général, la toilette est plus décolletée et plus brillante. Il faudra alors penser à maquiller toutes les parties découvertes, comme les épaules, le dos... (poudre irisée possible)

Remarque :

Pour le graphisme, il doit être discret. Le tracé choisi devra absolument être intégré au visage et, ne pas apparaître au hasard.

Exemple : rappel de la couleur des yeux, travail à partir du trait d'eye-liner etc.

De toute façon, ce graphisme devra être un rappel de la toilette, de la coiffure, des accessoires, du maquillage de base.



Le maquillage de la mariée

Il doit représenter la fraîcheur, le naturel de la cliente d'où l'utilisation de tons pastels. Le maquillage de la mariée est un compromis entre le maquillage naturel et le maquillage jour. Il doit être en harmonie avec la robe et le bouquet, la robe n'est plus toujours blanche mais parfois ivoire ou autre.

De plus, ce maquillage doit s'adapter aux photos. Enfin, il doit être de longue tenue.

Déroulement :

- Application d'une ampoule coup d'éclat.
- Base de maquillage colorée si la carnation nécessite des corrections (blanche bleutée pour éclaircir le teint, abricot pour les teints mats...)
- Fond de teint fluide waterproof de couleur naturelle.
- Anti-cernes sur les cernes et les imperfections.
- Poudre libre transparente, bien poudrer pour une meilleure tenue du maquillage.
 - Les yeux :
 - Corrections des volumes et des sourcils.
 - Les paupières :

Pour une harmonie froide	Pour une harmonie chaude
Blanc pur ou rosé sur toute la surface de la paupière mobile.	Blanc cassé sur toute la surface de la paupière mobile.
Structure de l'œil (pli palpébral et dessous de l'œil) : fard gris, bleuté, prune.	Structure de l'œil (pli palpébral et dessous de l'œil) : fard brun clair, roux...
Note colorée : rose, parme...	Note colorée : pêche, saumon, vanille...

- ❖ Structure de l'œil intensifiée et dégradée avec un crayon ou une poudre plus soutenue (ou encore un eye-liner cake si la cliente y est habituée).
- ❖ Cosmétique cils waterproof.
- ❖ Quelques faux cils en implants individuels au coin externe de la paupière supérieure si nécessaire.

Remarque :

Si la cliente le souhaite, l'application d'une poudre irisée sur le décolleté et les bras sera possible.



Les maquillages : mannequin & télévision

C'est d'abord un maquillage correctif au niveau du visage, des yeux, des lèvres... Vu de loin, il devra donc être plus intense.

Les corrections seront plus soutenues pour bien structurer le visage.

Les couleurs seront choisies en fonction de la tenue, car c'est elle qu'il faut mettre en valeur.

Les yeux doivent être très structurés, la pose de faux-cils obligatoire et la bouche intense.

Tout est permis dans le maquillage mode (voir magazines), son rendu n'est pas toujours harmonieux vu de près mais devra être « accrocheur ».

Le maquillage photo noir & blanc

C'est un maquillage correctif lui aussi, mais moins soutenu que le maquillage mannequin, que ce soit dans son intensité comme dans le choix des couleurs.

- Effectuer les corrections aux fards modeleurs de façon assez visible.
- Blanc pur base.
- Commencer à structurer l'œil avec un brun (œil clair) qui sera ensuite foncé avec un noir (si l'œil est foncé).
- Attention, il est important de conserver différentes intensités entre le blanc et le noir.
- Crayon noir au coin externe (si l'œil est foncé, sinon brun).
- Eye-liner fin et délayé.
- Cosmétique pour cils noir.
- Faux cils en implants ou frange « ville » sont possible.
- Rectifier les sourcils au fard mat ou au crayon.
- Crayon contour des lèvres.
- Rouge à lèvres un peu clair (beige).
- Foncer les commissures au crayon.